

## HR15/17 Software-Update

**Anweisungs-Nr.:** HR15/17\_CI01

**Produkt:** HR15/17

**Vorgang:** Updaten der Software der HR15/17 (4x4 MK2 & Narrow MK3)

**Arbeitsschutzerwägungen:**



Nur Standardverfahren

**Erforderliche Werkzeuge:** Schlitzschraubendreher, Laptop mit mobiler IFM Ecomat Software installiert

**Erforderliche Verbrauchsmaterialien:** E10070 Version 11

**Erforderliche Teile:** P26303 (KABELBAUM, MASCHINE zu CANFOX) & P26384 (KABEL, CANFOX zu IFM)

**Anmerkungen/Andere Referenzen:** IFM\_Download\_001

### Haftungsausschluss

Alle Aktualisierungsaktivitäten müssen von kompetenten MEWP-Servicetechnikern durchgeführt werden, die die Standard-Arbeitsschutzpraktiken befolgen.

Nur Software von autorisierten Quellen installieren und bei Ihrer IT-Abteilung rückfragen, bevor Sie versuchen, diese Anweisungen zu installieren/nutzen.

Niftylift übernimmt keinerlei Haftung für Schäden oder Verluste, die sich aus falscher Nutzung dieser Anweisungen ergeben.

Obwohl alle Anstrengungen unternommen wurden, alle Informationen und Einzelheiten aufzunehmen, die zur Durchführung der oben genannten Updates erforderlich sind, müssen Sie sich bei jeglichen Fragen an die Niftylift-Serviceabteilung unter [service@niftylift.com](mailto:service@niftylift.com) wenden.

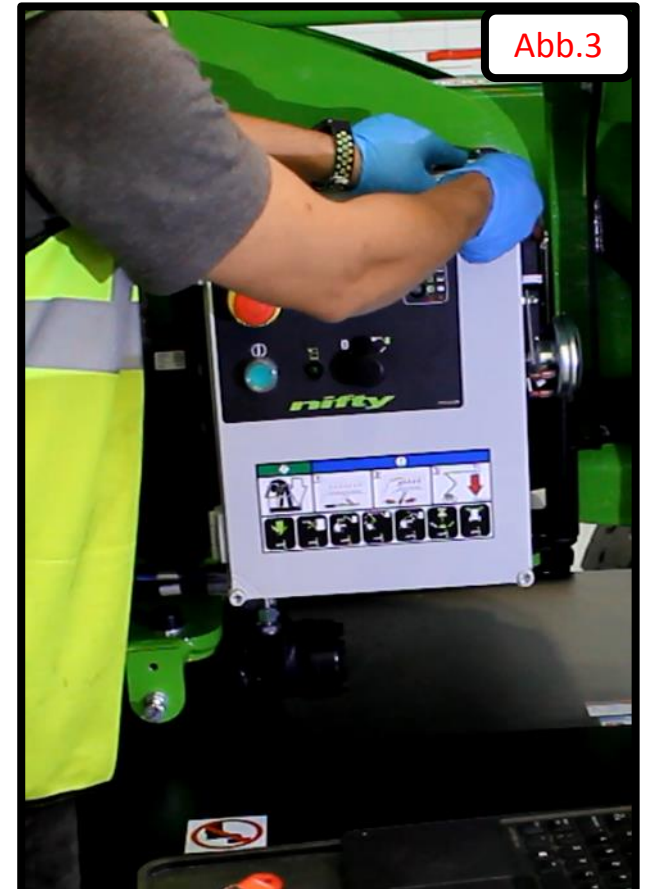
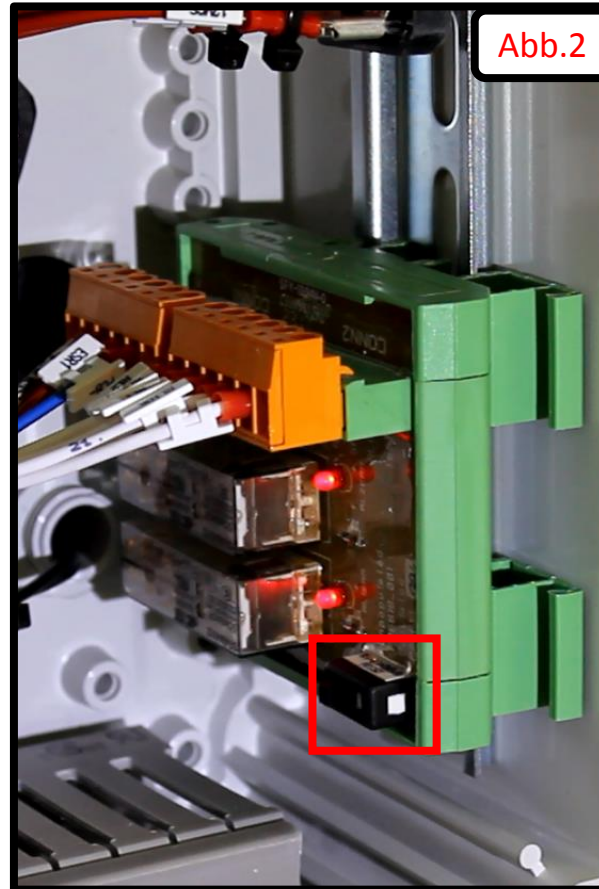
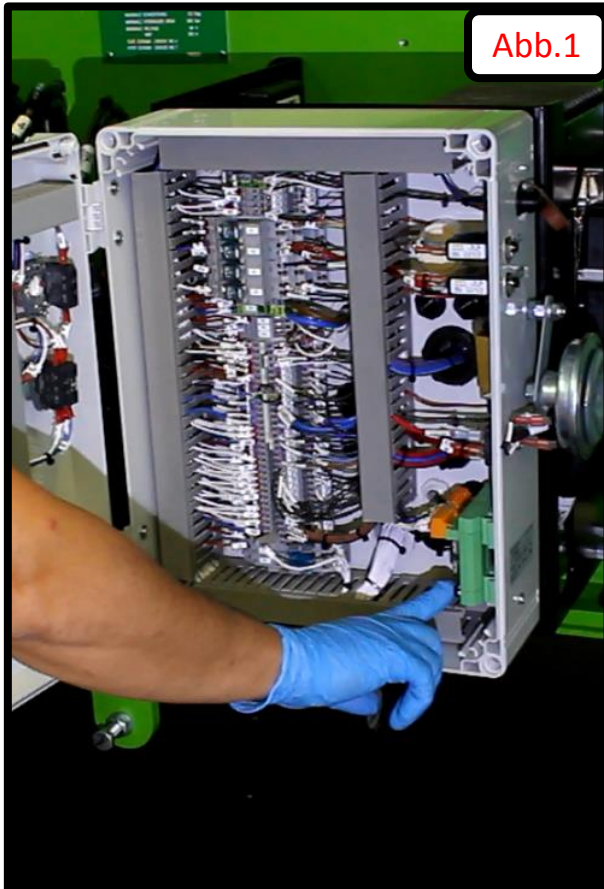
## 1. Basis-Schaltkasten öffnen

Bei ausgeschalteter Maschine (Abb. 1) mit einem Schlitzschraubendreher die 4 Schrauben im Deckel des Basis-Schaltkastens lösen (Abb. 2) und den Deckel aufklappen (Abb. 3).



## 2. Maschine in Modus Download bringen

Den Schalter Download-Modus wie gezeigt ausfindig machen (Abb. 1) und den Schalter in die Position Download bringen (Abb. 2), den Deckel temporär wieder aufsetzen und mit den Schrauben sichern (Abb. 3).



## 3. Laptop an Maschine anschließen

Mit dem P26303 „KABELBAUM, MASCHINE ZU CANFOX“ & P26384 „KABEL, CANFOX, IFM“ den 7-poligen Deutsch Stecker in die Maschine und den USB-Stecker in das Laptop einstecken (Abb. 1). Dann die Maschine einschalten (Abb. 2).



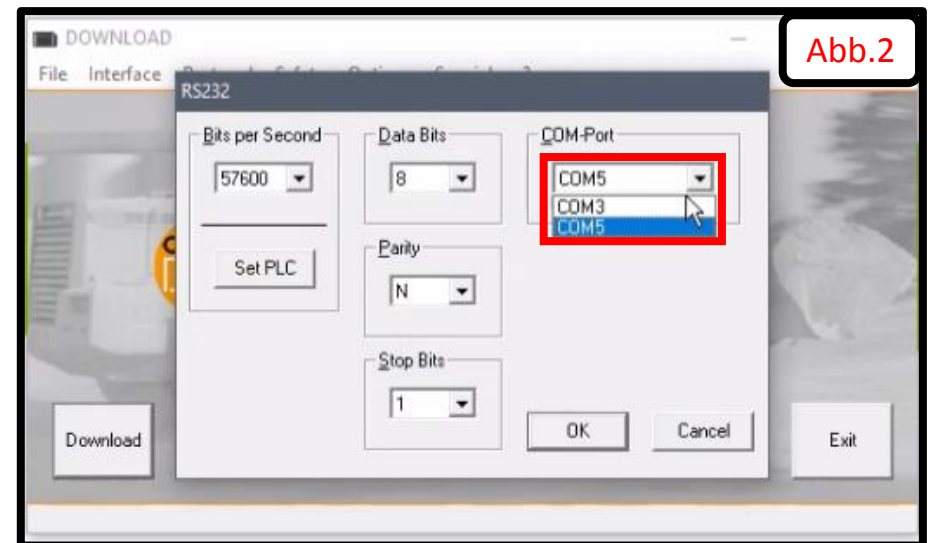
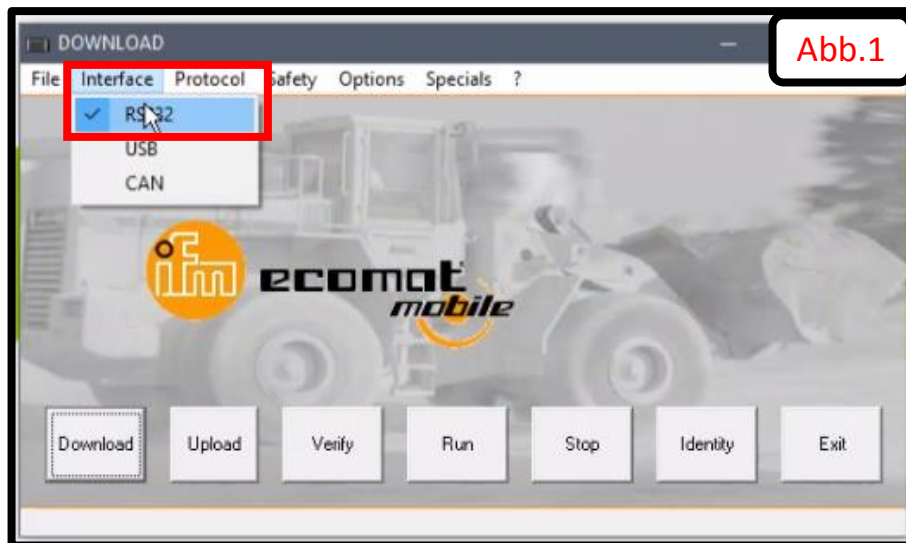
## 4. Updaten der Maschinen-Software

Die neueste Version von E10070 gemäß Titelblatt auf Ihr Desktop kopieren (Abb. 1) und die IFM-Download-Software gemäß Anweisung IFM\_Download\_001 öffnen (Abb. 2).



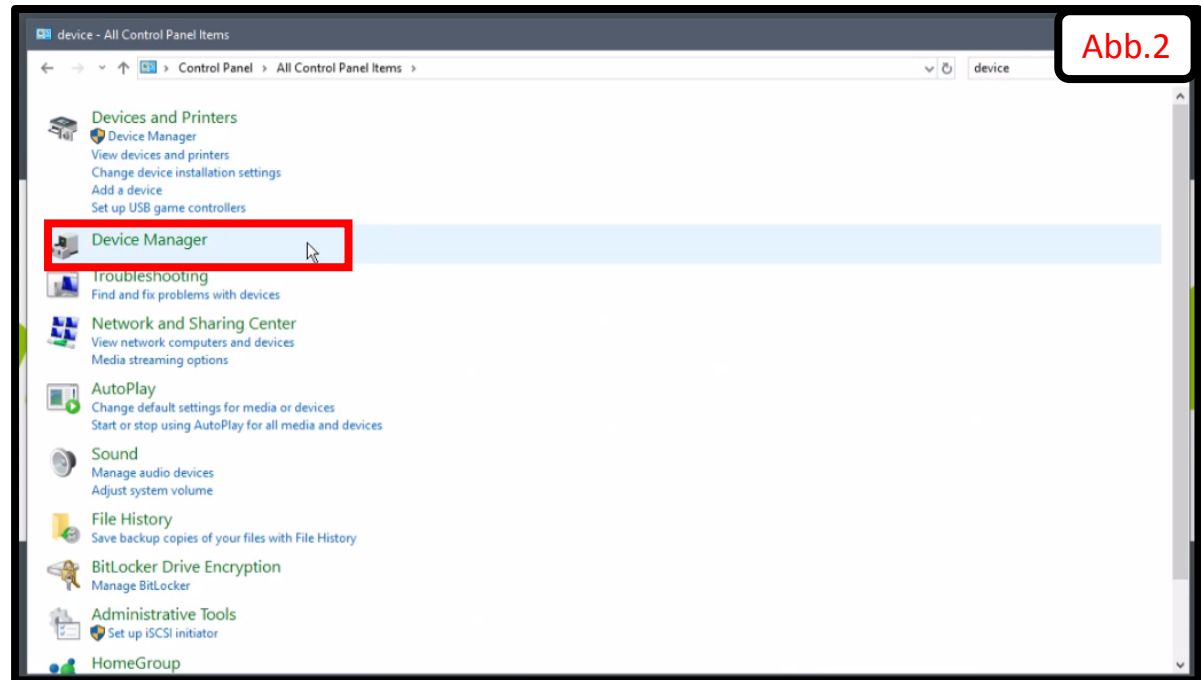
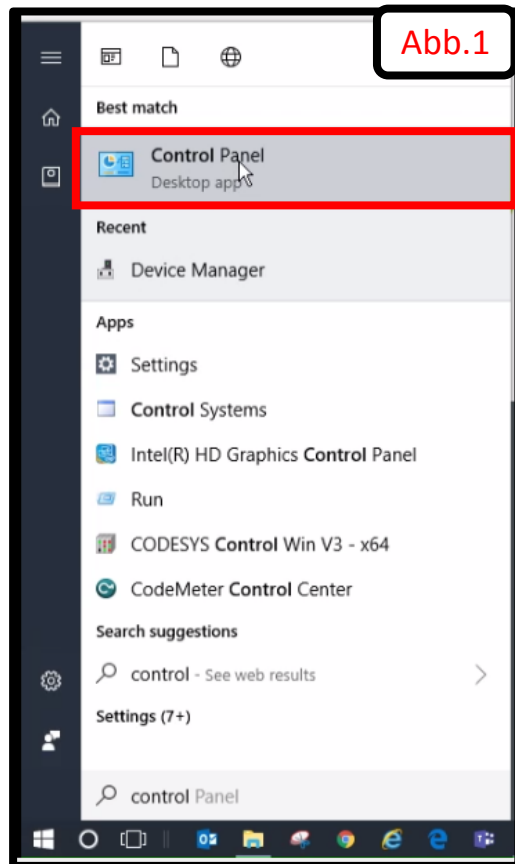
## 4. Fortsetzung Updaten der Maschinen-Software

Mit geöffnetem IFM-Downloader das Dropdwon-Menü Schnittstellen auswählen und auf RS232 klicken (Abb. 1) und sehen, welche COM-Ports verfügbar sind (Abb. 2).



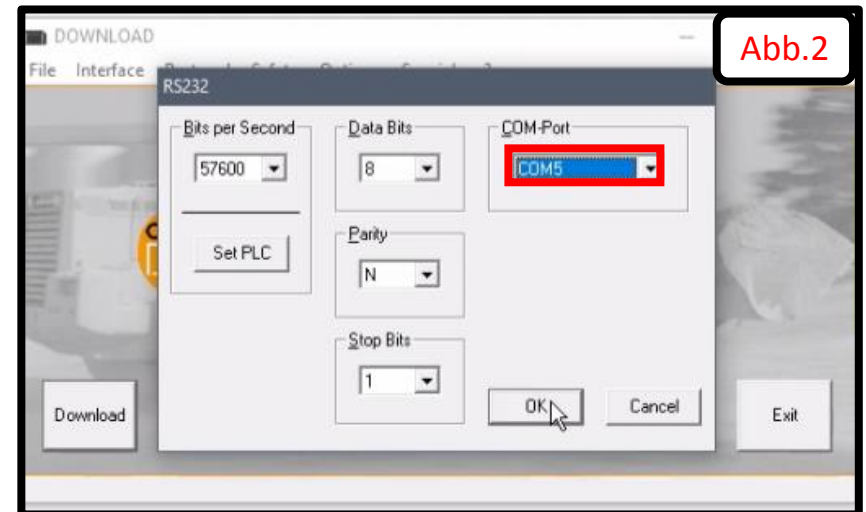
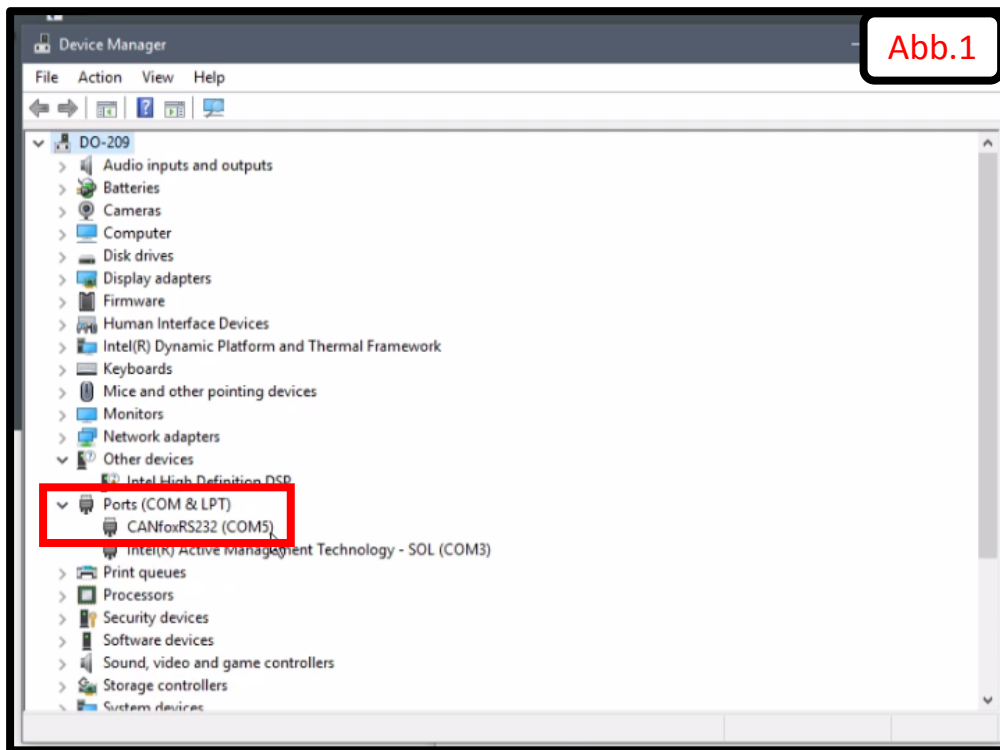
## 4. Fortsetzung Updaten der Maschinen-Software

Um den richtigen COM-Port auszuwählen, durch Windows Start navigieren, das Windows Kontrollfenster öffnen (Abb. 1) und den Gerätemanager auswählen (Abb. 2).



## 4. Fortsetzung Updaten der Maschinen-Software

Im Gerätemanager das Menü Ports (COM&LPT) erweitern und die dem CANfoxRS232 zugeordnete COM-Portnummer ausfindig machen (Abb. 1), zum Fenster IFM-Downloader zurückkehren, den relevanten Port auswählen (Abb. 2) und OK klicken.



## 4. Fortsetzung Updaten der Maschinen-Software

Den Knopf „Identifizieren“ anklicken und dadurch wird die gegenwärtige Software-Version der angeschlossenen Maschine angezeigt (Abb. 1). Dann OK anklicken, um das Fenster zu schließen. Danach Download anklicken (Abb. 2) und ein neues Fenster wird geöffnet, in dem Sie zur neuen Software-Datei auf Ihrem Desktop navigieren können (Abb. 3).

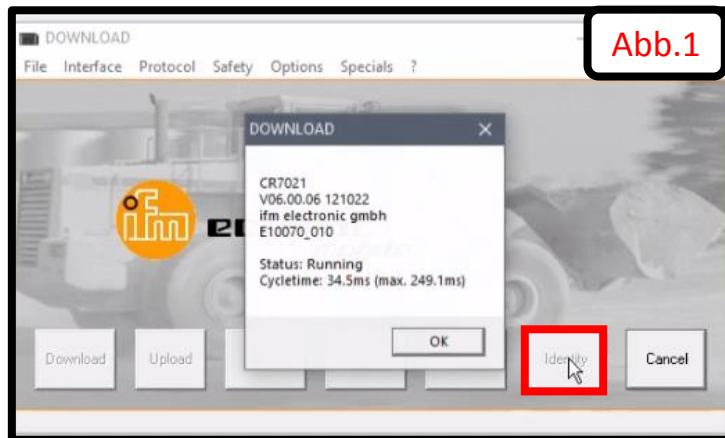


Abb.1



Abb.2

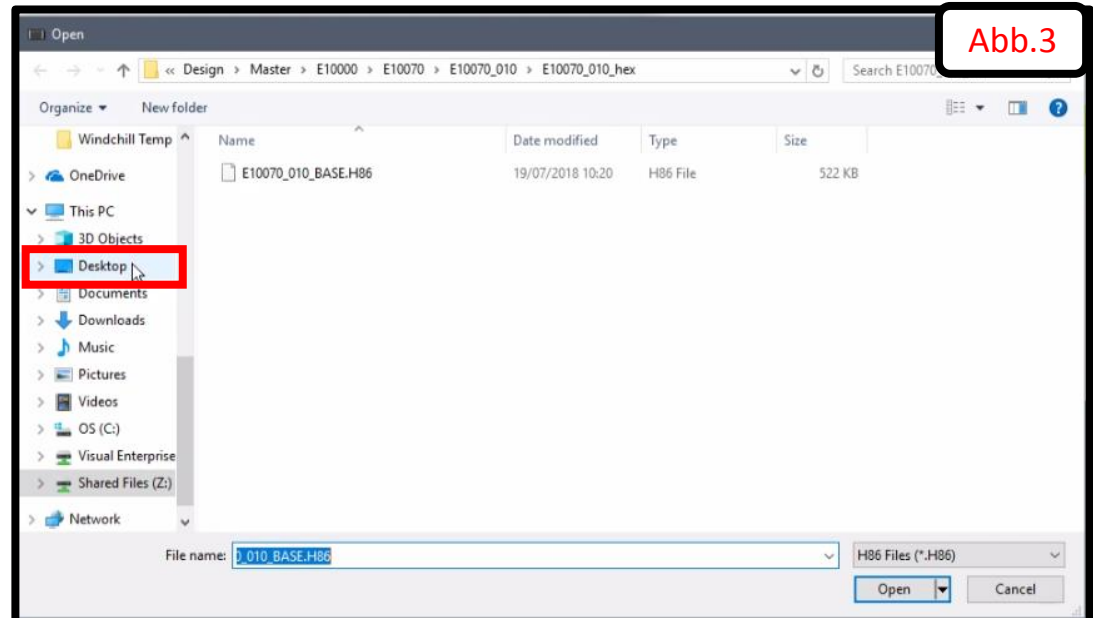
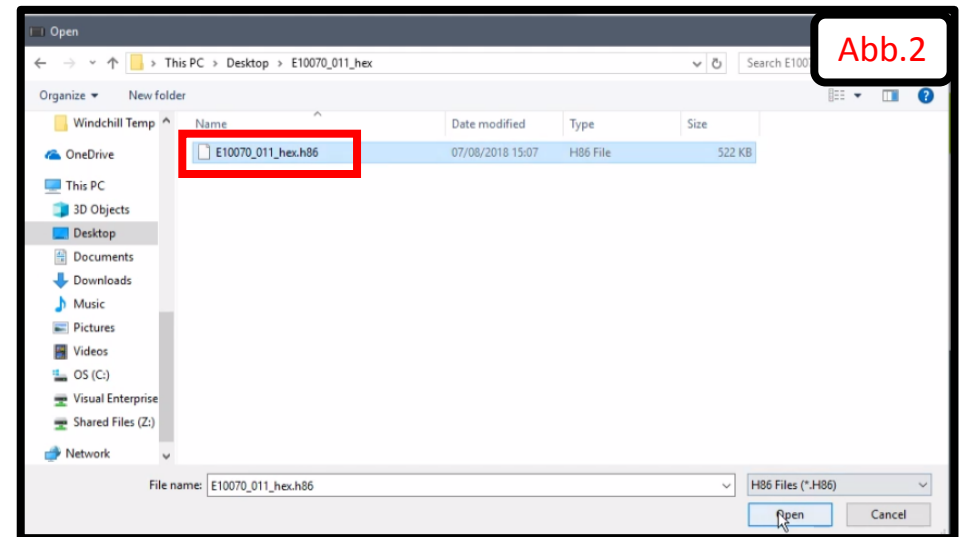
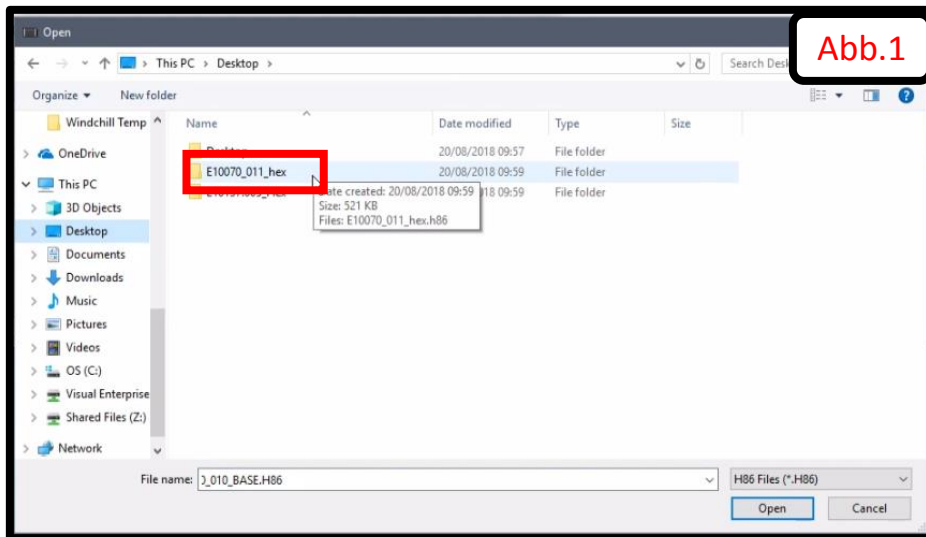


Abb.3

**Anmerkung:**  
Sicherstellen, dass die richtige Software-Nummer und Version gemäß des Titelblatts dieser Anweisung ausgewählt werden. Die in dieser Anweisung gezeigten Software-Nummern dienen ausschließlich Demonstrationszwecken.

## 4. Fortsetzung Updaten der Maschinen-Software

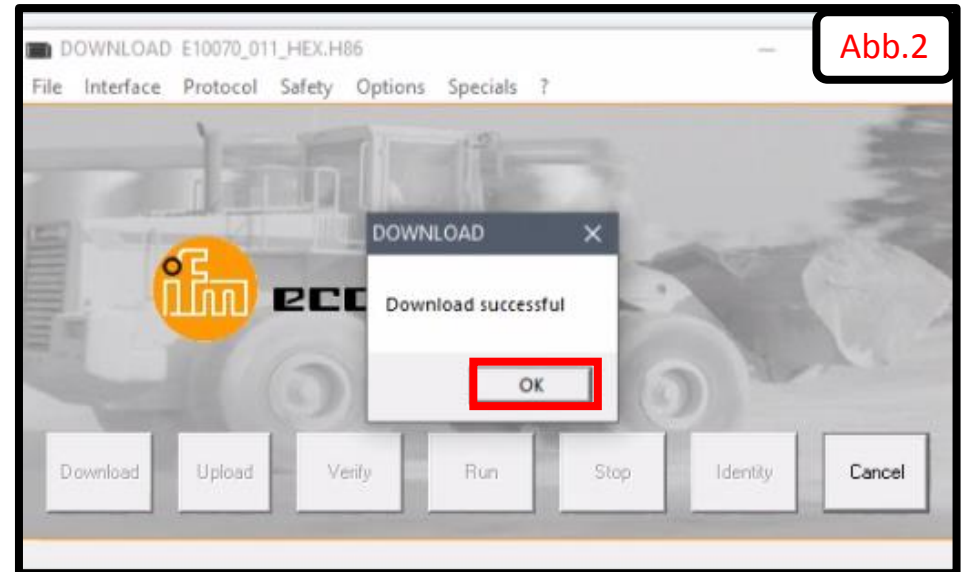
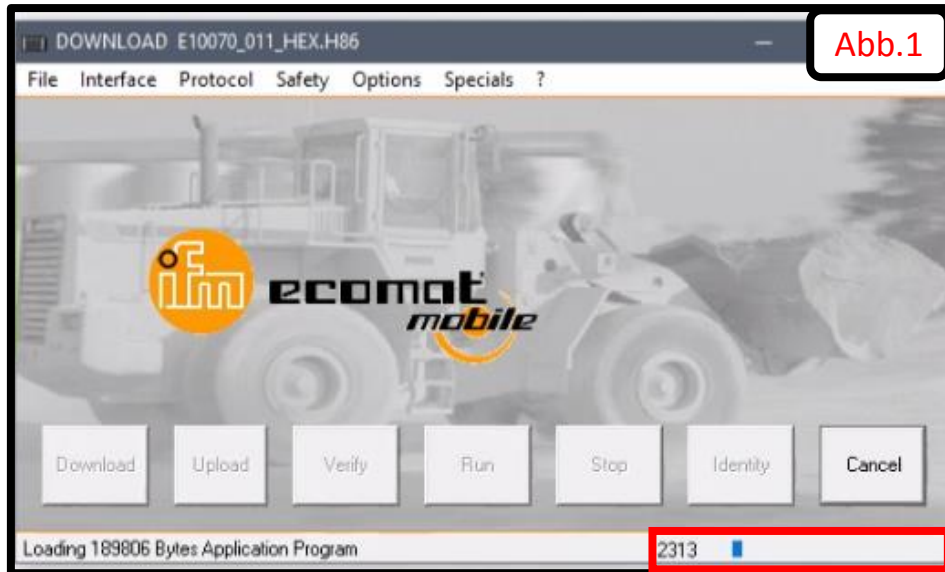
Von Ihrem Desktop die richtige Software-Nummer und den Versionsordner (Abb. 1) auswählen und öffnen. In diesem Ordner die Datei „HEX“ durch einen Doppelklick auswählen.



**Anmerkung:**  
Sicherstellen, dass die richtige Software-Nummer und Version gemäß des Titelblatts dieser Anweisung ausgewählt werden. Die in dieser Anweisung gezeigten Software-Nummern dienen ausschließlich Demonstrationszwecken.

## 4. Fortsetzung Updaten der Maschinen-Software

Die Software beginnt, sich auf die Maschine hochzuladen, und der Status kann in der unteren, rechten Ecke gesehen werden (Abb. 1). Nachdem der Vorgang abgeschlossen ist, wird ein Fenster geöffnet, in dem Sie „OK“ anklicken müssen (Abb. 2).



## 4. Fortsetzung Updaten der Maschinen-Software

Den Knopf „RUN“ (Ausführen) anklicken, um zu bestätigen, dass die Software-Überarbeitung ausgeführt wurde, und dass der Status „Running“ (Läuft) ist. „OK“ anklicken, um das Fenster zu schließen (Abb. 1) und „Exit“ (Verlassen) anklicken, um das IFM-Download-Programm zu schließen (Abb. 2).

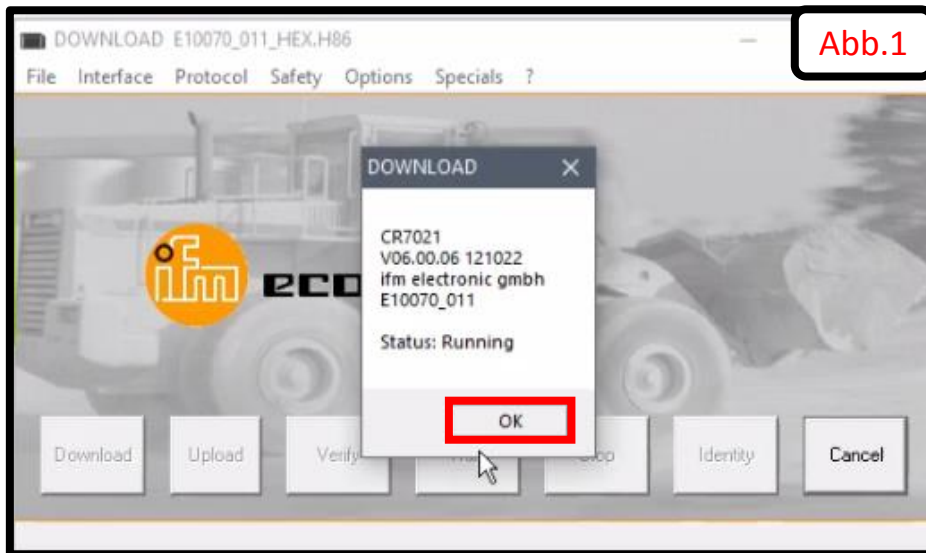


Abb.1



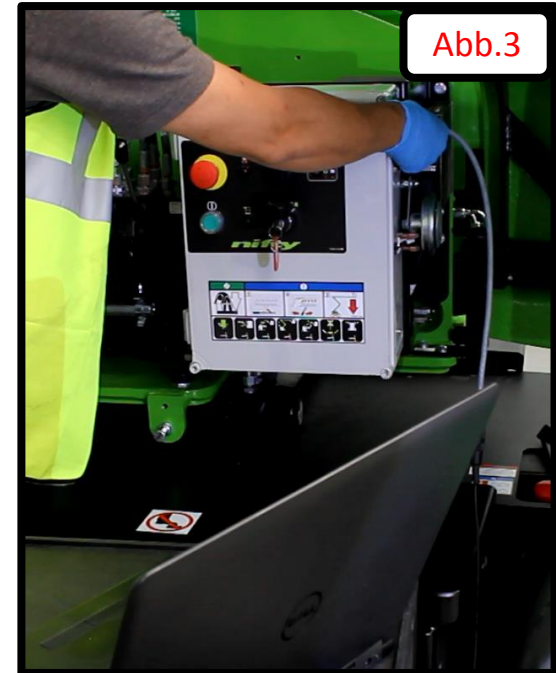
Abb.2

### Anmerkung:

Sicherstellen, dass die richtige Software-Nummer und Version gemäß des Titelblatts dieser Anweisung ausgewählt werden. Die in dieser Anweisung gezeigten Software-Nummern dienen ausschließlich Demonstrationszwecken.

## 5. Trennen der Maschine und Sichern des Schaltkastendeckels

Maschine ausschalten (Abb. 1). Schaltkastendeckel öffnen und Maschine vom Modus „Download“ in den Modus „Run“ bringen (Abb. 2). CANFOX-Stecker von der Maschine trennen (Abb. 3).



## 6. Schaltschrankdeckel mit Schrauben sichern und überprüfen, dass Software-Version stimmt

Schaltschrankdeckel mit den 4 Befestigungsschrauben sichern (Abb. 1) und die Maschine einschalten (Abb. 2). Nachdem die Maschine hochgelaufen ist, auf dem Korb-Bildschirm navigieren, um die Software-Version zu bestätigen (Abb. 3).

